



Tlf.: 89 30 78 00
aarhus@bdo.dk
www.bdo.dk

BDO Statsautoriseret revisionsaktieselskab
Vestre Ringgade 28
DK-8000 Aarhus C
CVR-nr. 20 22 26 70

ODSHERRED FORSYNING A/S
HOVEDGADEN 39, 4571 GREVINGE
ÅRSRAPPORT
1. JANUAR - 31. DECEMBER 2023

Årsrapporten er fremlagt og godkendt på
selskabets ordinære generalforsamling,
den 25. juni 2024

Torben Greve

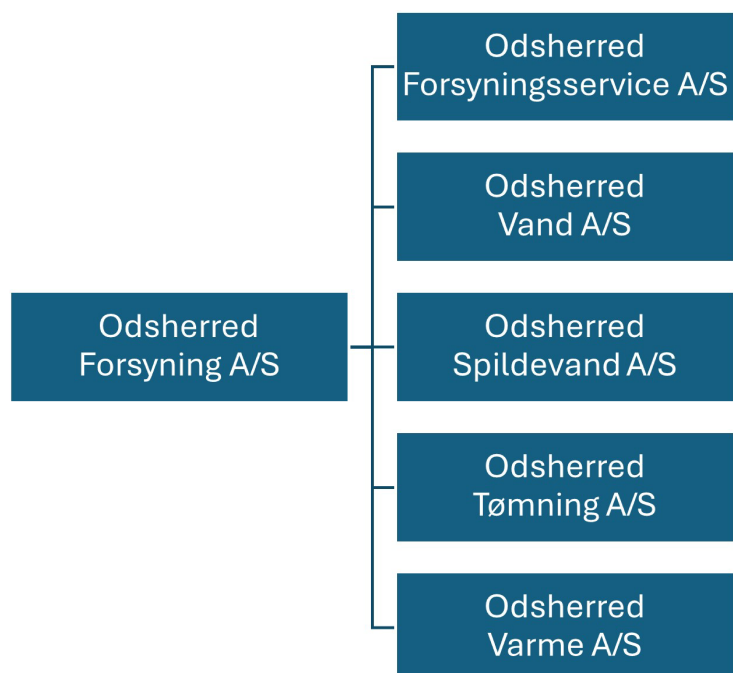
INDHOLDSFORTEGNELSE

	Side
Selskabsoplysninger	
Selskabsoplysninger	3
Koncernoversigt.....	4
Erklæringer	
Ledelsespåtegning.....	5
Den uafhængige revisors revisionspåtegning.....	6-8
Ledelsesberetning	
Hoved- og nøgletal for koncernen.....	9
Ledelsesberetning.....	10-13
Koncern- og årsregnskab 1. januar - 31. december	
Resultatopgørelse.....	14
Balance.....	15-16
Egenkapitalopgørelse	17
Pengestrømsopgørelse.....	18
Noter.....	19-25
Anvendt regnskabspraksis.....	26-32

SELSKABSOPLYSNINGER

Selskabet	Odsherred Forsyning A/S Hovedgaden 39 4571 Grevinge Telefon: 70 12 00 49 E-mail: info@odsherredforsyning.dk CVR-nr.: 31 76 23 32 Stiftet: 24. juni 2008 Kommune: Odsherred Regnskabsår: 1. januar - 31. december
Bestyrelse	Susan Münster, formand Paw Pedersen, næstformand Majbritt Friborg Greve Thomas Adelskov
Direktion	Torben Greve
Revision	BDO Statsautoriseret revisionsaktieselskab Vestre Ringgade 28 8000 Aarhus C
Advokat	René Frisdahl Jensen Horten Advokatpartnerselskab Philip Heymans Allé 7 2900 Hellerup

KONCERNOVERSIGT



LEDELSESPÅTEGNING

Bestyrelsen og direktionen har dags dato behandlet og godkendt årsrapporten for regnskabsåret 1. januar - 31. december 2023 for Odsherred Forsyning A/S.

Årsrapporten aflægges i overensstemmelse med årsregnskabsloven.

Det er vores opfattelse, at koncernregnskabet og årsregnskabet giver et retvisende billede af koncernens og selskabets aktiver, passiver og finansielle stilling pr. 31. december 2023 samt af resultatet af koncernens og selskabets aktiviteter og pengestrømme for regnskabsåret 1. januar - 31. december 2023.

Ledelsesberetningen indeholder efter vores opfattelse en retvisende redegørelse for de forhold, beretningen omhandler.

Årsrapporten indstilles til generalforsamlingens godkendelse.

Grevinge, den 24. juni 2024

Direktion:

Torben Greve

Bestyrelse:

Susan Münster
Formand

Paw Pedersen
Næstformand

Majbritt Friborg Greve

Thomas Adelskov

DEN UAFHÆNGIGE REVISORS REVISIONSPÅTEGNING

Til kapitalejeren i Odsherred Forsyning A/S

Konklusion

Vi har revideret koncernregnskabet og årsregnskabet for Odsherred Forsyning A/S for regnskabsåret 1. januar - 31. december 2023, der omfatter resultatopgørelse, balance, egenkapitalopgørelse, noter og anvendt regnskabspraksis for såvel koncernen som selskabet samt pengestrømsopgørelse for koncernen. Koncernregnskabet og årsregnskabet udarbejdes efter årsregnskabsloven.

Det er vores opfattelse, at koncernregnskabet og årsregnskabet giver et retvisende billede af koncernens og selskabets aktiver, passiver og finansielle stilling pr. 31. december 2023 samt af resultatet af koncernens og selskabets aktiviteter og koncernens pengestrømme for regnskabsåret 1. januar - 31. december 2023 i overensstemmelse med årsregnskabsloven.

Grundlag for konklusion

Vi har udført vores revision i overensstemmelse med internationale standarder om revision og de yderligere krav, der er gældende i Danmark. Vores ansvar ifølge disse standarder og krav er nærmere beskrevet i revisionspåtegningens afsnit "Revisors ansvar for revisionen af koncernregnskabet og årsregnskabet". Vi er uafhængige af koncernen i overensstemmelse med International Ethics Standards Board for Accountants' internationale retningslinjer for revisoreres etiske adfærd (IESBA Code) og de yderligere etiske krav, der er gældende i Danmark, ligesom vi har opfyldt vores øvrige etiske forpligtelser i henhold til disse krav og IESBA Code. Det er vores opfattelse, at det opnåede revisionsbevis er tilstrækkeligt og egnet som grundlag for vores konklusion.

Væsentlig usikkerhed vedrørende fortsat drift

Vi henviser til regnskabs note 19 omkring den usikkerhed der knytter sig til koncernens fortsatte drift. Vi er på det foreliggende grundlag enig med ledelsens vurdering omkring at aflægge regnskabet efter fortsat drift.

Ledelsens ansvar for koncernregnskabet og årsregnskabet

Ledelsen har ansvaret for udarbejdelsen af et koncernregnskab og et årsregnskab, der giver et retvisende billede i overensstemmelse med årsregnskabsloven. Ledelsen har endvidere ansvaret for den interne kontrol, som ledelsen anser nødvendig for at udarbejde et koncernregnskab og et årsregnskab uden væsentlig fejlinformation, uanset om denne skyldes besvigelser eller fejl.

Ved udarbejdelsen af koncernregnskabet og årsregnskabet er ledelsen ansvarlig for at vurdere koncernens og selskabets evne til at fortsætte driften; at oplyse om forhold vedrørende fortsat drift, hvor dette er relevant; samt at udarbejde koncernregnskabet og årsregnskabet på grundlag af regnskabsprincippet om fortsat drift, medmindre ledelsen enten har til hensigt at likvidere koncernen eller selskabet, indstille driften eller ikke har andet realistisk alternativ end at gøre dette.

Revisors ansvar for revisionen af koncernregnskabet og årsregnskabet

Vores mål er at opnå høj grad af sikkerhed for, om koncernregnskabet og årsregnskabet som helhed er uden væsentlig fejlinformation, uanset om denne skyldes besvigelser eller fejl, og at afgive en revisionspåtegning med en konklusion. Høj grad af sikkerhed er et højt niveau af sikkerhed, men er ikke en garanti for, at en revision, der udføres i overensstemmelse med internationale standarder om revision og de yderligere krav, der er gældende i Danmark, altid vil afdække væsentlig fejlinformation, når sådan findes. Fejlinformationer kan opstå som følge af besvigelser eller fejl og kan betragtes som væsentlige, hvis det med rimelighed kan forventes, at de enkeltvis eller samlet har indflydelse på de økonomiske beslutninger, som regnskabsbrugere træffer på grundlag af koncernregnskabet og årsregnskabet.

Som led i en revision, der udføres i overensstemmelse med internationale standarder om revision og de yderligere krav, der er gældende i Danmark, foretager vi faglige vurderinger og opretholder professionel skepsis under revisionen. Herudover:

DEN UAFHÆNGIGE REVISORS REVISIONSPÅTEGNING

- Identificerer og vurderer vi risikoen for væsentlig fejlinformation i koncernregnskabet og årsregnskabet, uanset om denne skyldes besvigelser eller fejl, udformer og udfører revisionshandlinger som reaktion på disse risici samt opnår revisionsbevis, der er tilstrækkeligt og egnet til at danne grundlag for vores konklusion. Risikoen for ikke at opdage væsentlig fejlinformation forårsaget af besvigelser er højere end ved væsentlig fejlinformation forårsaget af fejl, idet besvigelser kan omfatte sammensværgelser, dokumentfalsk, bevidste udeladelser, vildledning eller tilsidesættelse af intern kontrol.
- Opnår vi forståelse af den interne kontrol med relevans for revisionen for at kunne udforme revisionshandlinger, der er passende efter omstændighederne, men ikke for at kunne udtrykke en konklusion om effektiviteten af koncernens og selskabets interne kontrol.
- Tager vi stilling til, om den regnskabspraksis, som er anvendt af ledelsen, er passende, samt om de regnskabsmæssige skøn og tilknyttede oplysninger, som ledelsen har udarbejdet, er rimelige.
- Konkluderer vi, om ledelsens udarbejdelse af koncernregnskabet og årsregnskabet på grundlag af regnskabsprincippet om fortsat drift er passende, samt om der på grundlag af det opnåede revisionsbevis er væsentlig usikkerhed forbundet med begivenheder eller forhold, der kan skabe betydelig tvivl om koncernens og selskabets evne til at fortsætte driften. Hvis vi konkluderer, at der er en væsentlig usikkerhed, skal vi i vores revisionspåtegning gøre opmærksom på oplysninger herom i koncernregnskabet og årsregnskabet eller, hvis sådanne oplysninger ikke er tilstrækkelige, modificere vores konklusion. Vores konklusioner er baseret på det revisionsbevis, der er opnået frem til datoen for vores revisionspåtegning. Fremtidige begivenheder eller forhold kan dog medføre, at koncernen og selskabet ikke længere kan fortsætte driften.
- Tager vi stilling til den samlede præsentation, struktur og indhold af koncernregnskabet og årsregnskabet, herunder noteoplysningerne, samt om koncernregnskabet og årsregnskabet afspejler de underliggende transaktioner og begivenheder på en sådan måde, at der gives et retvisende billede heraf.
- Opnår vi tilstrækkeligt og egnet revisionsbevis for de finansielle oplysninger for virksomhederne eller forretningsaktiviteterne i koncernen til brug for at udtrykke en konklusion om koncernregnskabet. Vi er ansvarlige for at lede, føre tilsyn med og udføre koncernrevisionen. Vi er eneansvarlige for vores revisionskonklusion.

Vi kommunikerer med ledelsen om blandt andet det planlagte omfang og den tidsmæssige placering af revisionen samt betydelige revisionsmæssige observationer, herunder eventuelle betydelige mangler i intern kontrol, som vi identificerer under revisionen.

Udtalelse om ledelsesberetningen

Ledelsen er ansvarlig for ledelsesberetningen.

Vores konklusion om koncernregnskabet og årsregnskabet omfatter ikke ledelsesberetningen, og vi udtrykker ingen form for konklusion med sikkerhed om ledelsesberetningen.

I tilknytning til vores revision af koncernregnskabet og årsregnskabet er det vores ansvar at læse ledelsesberetningen og i den forbindelse overveje, om ledelsesberetningen er væsentligt inkonsistent med koncernregnskabet og årsregnskabet eller vores viden opnået ved revisionen eller på anden måde synes at indeholde væsentlig fejlinformation.

Vores ansvar er derudover at overveje, om ledelsesberetningen indeholder krævede oplysninger i henhold til årsregnskabsloven.

Baseret på det udførte arbejde er det vores opfattelse, at ledelsesberetningen er i overensstemmelse med koncernregnskabet og årsregnskabet og er udarbejdet i overensstemmelse med årsregnskabslovens krav. Vi har ikke fundet væsentlig fejlinformation i ledelsesberetningen.

DEN UAFHÆNGIGE REVISORS REVISIONSPÅTEGNING

Aarhus, den 24. juni 2024

BDO Statsautoriseret revisionsaktieselskab
CVR-nr. 20 22 26 70

Søren Peter Nielsen
Statsautoriseret revisor
MNE-nr. mne16691

Peter Damsted Rasmussen
Statsautoriseret revisor
MNE-nr. mne40021

HOVED- OG NØGLETAL FOR KONCERNEN

	2023 tkr.	2022 tkr.	2021 tkr.	2020 tkr.	2019 tkr.
Resultatopgørelse					
Nettoomsætning.....	156.916	128.265	124.555	103.699	113.843
Bruttoresultat.....	-57.977	62.016	64.057	55.129	62.923
Resultat af primær drift.....	-614.228	10.300	18.374	14.309	18.324
Finansielle poster, netto.....	-6.703	-5.065	-3.271	-2.647	-2.045
Årets resultat.....	-619.048	7.309	14.290	17.659	16.385
Balance					
Balancesum.....	1.813.387	1.715.381	1.208.524	1.076.282	985.512
Egenkapital.....	30.038	678.625	671.316	657.026	639.367
Pengestrømme					
Investeringer i materielle anlægsaktiver.	-803.985	-423.064	-145.861	-126.039	-97.753
Nøgletal					
Soliditetsgrad.....	1,7	39,6	55,5	61,0	64,9
Egenkapitalforrentning.....	-174,7	1,1	2,2	2,7	2,6

Faldet i soliditeten skal ses i sammenhæng med den regnskabsmæssige nedskrivning der er gennemført på varmeaktiviteterne, idet der henvises til beskrivelsen i ledelsesberetningen.

Soliditetsgrad:	$\frac{\text{Egenkapital (ekskl. minoritetsinteresser)} \times 100}{\text{Samlede aktiver, ultimo}}$
Egenkapitalforrentning:	$\frac{\text{Resultat efter skat} \times 100}{\text{Gennemsnitlig egenkapital}}$

LEDELSESBERETNING

Koncernens væsentligste aktiviteter

Aktiviteten i moderselskabet Odsherred Forsyning A/S omfatter ejerskabet til kapitalandelene i selskaberne: Odsherred Forsyningservice A/S, Odsherred Spildevand A/S, Odsherred Tømning A/S, Odsherred Vand A/S samt Odsherred Varme A/S. Selskaberne er alle 100% ejet af Odsherred Forsyning A/S. Odsherred Forsyning A/S ejers 100% af Odsherred Kommune.

Koncernens væsentligste aktiviteter omfatter etablering og drift af den kommunale spildevands- og tømningsaktivitet i Odsherred Kommune. Koncernens aktiviteter omfatter desuden etablering og drift af vandforsyning og kollektiv fjernvarme i Odsherred Kommune. Koncernens drifts- og investeringsaktiviteter varetages gennem datterselskaberne.

Odsherred Forsyningservice A/S fungerer som fælles serviceselskab for koncernen. Alle medarbejdere i koncernen er ansat i dette selskab. Odsherred Forsyningservice A/S leverer serviceydelser til koncernselskaberne under hensyn til den økonomiske og driftsmæssige regulering der gælder for hvert af koncernens forsyningsselskaber.

Udviklingen i aktiviteter og økonomiske forhold

Koncernens strategiske målsætninger tilrettelægges med udgangspunkt i en langsigtet plan for udviklingen i drifts- og investeringsaktiviteten. Koncerns målsætninger baseres dels på den gældende ejerstrategi og dels på de rammer som fastsættes gennem f.eks. den kommunale spildevands-, vand- og varmeplan samt anden brancherelevant regulering.

Taksterne for de ydelser der udbydes og leveres til forbrugerne fastsættes under hensyn til den økonomiske regulering der gælder for hver af koncernens forsyningsaktiviteter samt hensynet til det ønskede forhold mellem takst- og lånefinansiering.

Aktiviteterne i koncernen er grundlæggende underlagt et økonomisk princip om ”hvile-i-sig-selv”. Dette princip medfører overordnet set at det reguleringsmæssige resultat for hver forsyningsart skal nærme sig nul. Taksterne skal således fastsættes så forbrugerne over tid alene betaler for de faktiske omkostninger ved den konkrete aktivitet.

Koncernens resultatopgørelse for 2023 udviser et regnskabsmæssigt underskud på -619,0 mio. kr. (overskud på 7,3 mio. kr. i 2022). Underskuddet knytter sig i alt væsentlighed til en nedskrivning på anlægsaktiver og lagerbeholdninger i Odsherred Varme A/S, idet der henvises til afsnittet om Begivenheder indtruffet efter balancedagen.

I tilknytning hertil er årets resultat for koncernen positivt påvirket af en ændring i reguleringsmæssig over-/underdækning og tidsmæssige forskelle på 33,8 mio. kr. (7,3 mio. kr. i 2022). Koncernens egenkapital udgør 30,0 mio. kr. pr. 31. december (678,6 mio. kr. i 2022).

Der er i Odsherred Forsyning A/S realiseret et resultat på -5,1 mio. kr. Resultatet inkluderer et resultat af kapitalandele på -4,7 mio. kr. Henset til den økonomiske situation i Odsherred Varme A/S er der i resultatet indeholdt en nedskrivning af kapitalandelen i Odsherred Varme A/S på 7,2 mio. kr. idet der henvises til afsnittet om Begivenheder indtruffet efter balancedagen.

Direktionen anser udviklingen i aktiviteterne og den finansielle situation i Odsherred Varme A/S for stærkt utilfredsstillende, mens udviklingen i aktiviteterne i koncernens andre selskaber samlet anses som tilfredsstillende.

Odsherred Forsyningservice A/S har indeværende år gennemført investeringer for 15,4 mio. kr. investeringerne knytter sig til det fortsatte udviklingsarbejde knyttet til DTP-anlægget (slambehandlingsanlæg) samt sædvanlige geninvesteringer i selskabets driftsmidler.

Odsherred Spildevand A/S har indeværende år gennemført investeringer for 140,9 mio. kr. Investeringerne knytter sig i alt væsentlighed til udbygning og geninvestering i kloaknettet samt renovering af renseanlæg og pumpestationer.

Odsherred Vand A/S har indeværende år gennemført investeringer for 8,1 mio. kr. Investeringerne knytter sig i alt væsentlighed til renovering af borer og vandværker samt geninvestering i

LEDELSESBERETNING

Udviklingen i aktiviteter og økonomiske forhold (fortsat) ledningsnettet.

Odsherred Tømning A/S har indeværende år gennemført investeringer for 3,3 mio. kr. Investeringerne knytter sig geninvestering i selskabets driftsmidler.

Odsherred Varme A/S har indeværende år gennemført investeringer for 636,2 mio. kr. Investeringerne knytter sig i alt væsentlighed til udbygning af det kollektive fjernvarmenet samt etablering af varmeværker i Asnæs og Fårevejle samt udvidelser af forsyningsnettet i tilknytning til varmeværkerne i Rørvig samt Højby og Vig.

Årets resultat sammenholdt med forventet udvikling

Årets resultat er negativt påvirket af situationen i Odsherred Varme A/S. Og årets resultat på -619 mio. kr. er langt under forventningen til året, som var forventet at blive på niveau med sidste års overskud på 7 mio. kr.

Betydningsfulde begivenheder, indtruffet efter regnskabsårets afslutning

Odsherred Varme A/S har i perioden 2020 - 2023 investeret intensivt i udrulning af kollektiv fjernvarme i områderne Asnæs, Vallekilde-Hørve og Fårevejle. Selskabet har samtidig gennemført yderligere investeringer i områderne Rørvig, Højby og Vig. Investeringerne er sket med henblik på at imødekomme efterspørgslen på udfasning af fossile brændsler som olie og gas til fordel for varmeproduktion baseret på eldrevne varmepumper.

I takt med udrulningen af den kollektive fjernvarme har faktorer som f.eks. øgede investeringsomkostninger, rentestigninger og øgede marginalomkostninger til produktion af fjernvarme sammenlignet med den oprindelige forretningsplan medført at omkostningerne til etablering af den kollektive varmeforsyning nu langt overstiger de omkostninger som selskabet oprindeligt har forudsat at kunne indregne i varmepriserne overfor forbrugerne.

Baseret på den nuværende økonomiske situation har Odsherred Varme A/S ikke mulighed for i fuldt omfang at servicere den gæld der er optaget i forbindelse med investering i udbygning af den kollektive fjernvarme. Afledt heraf er alle igangværende investeringer sat i bero.

Selskabets ledelse er i tæt dialog med leverandører og långivere omkring mulighederne for at videreføre aktiviteten. Der er på tidspunktet for aflæggelse af årsrapporten endnu ikke fundet en endeligt løsning der giver dækning for selskabets fremtidige drift. Baseret på dette forhold er årsregnskab for Odsherred Varme A/S derfor aflagt med fravigelse af det grundlæggende princip om going concern.

Der pågår imidlertid en intensiv proces med selskabets ejer og selskabets væsentligste kreditorer, der har til formål at sikre selskabets kapitalgrundlag og fortsatte drift på lang sigt.

Den pågældende proces involverer en detaljeret analyse af selskabets driftsgrundlag, likviditetsbase og balance samt forskellige modeller for en justering af samme balance og varmeprisen, alt med det formål at skabe en permanent sammenhæng imellem indtægter og udgifter og evne til i videst mulige omfang at servicere sine forpligtelser. Ledelsen er informeret om, at en løsning der opfylder disse formål forhåbentlig er realiserbar inden for en kortere tidshorisont, og understøtter denne proces.

Usikkerhed ved indregning og måling

Den usikkerhed der knytter sig til den fortsatte drift af aktiviteterne i Odsherred Varme A/S påvirker grundlaget for værdiansættelse af selskabets anlægsinvesteringer. I henhold til Varmeforsyningsloven skal værdien af investeringer i varmeforsyningsanlæg indregnes i taksterne overfor forbrugerne over en periode på maksimalt 30 år målt fra tidspunktet for idriftsættelse af anlægget, herunder værker, ledningsnet mv.

Adgangen til at indregne varmeprismæssige afskrivninger i taksterne overfor forbrugerne afhænger i første omgang af om anlægget er sat i drift og dernæst af om summen af omkostninger til drift og finansiering med tillæg af varmeprismæssige afskrivninger kan rummes inden for den takst der med rimelighed kan opkræves hos forbrugerne.

LEDELSESBERETNING

Usikkerhed ved indregning og måling (fortsat)

Den økonomiske situation i Odsherred Varme A/S og beslutningen om opbremsning af den igangværende udrulning af fjernvarmen har medført at flere anlæg ikke er færdiggjort - ligesom det er meget usikkert om der kan opnås tilsagn om finansiering til at færdiggøre de investeringer der er igangsat.

På baggrund af selskabets aktuelle kapitalberedskab, udsigten til at opnå tilsagn om yderligere finansiering samt usikkerheden vedrørende muligheden for at opkræve nødvendige omkostninger hos forbrugerne har ledelsen vurderet at forudsætningen om fortsat drift ikke er opfyldt i Odsherred Varme A/S. Som konsekvens af usikkerheden knyttet til selskabets fortsatte drift er der grundet de regnskabsmæssige regler gennemført en nedskrivning af den regnskabsmæssige værdi af selskabets anlægsinvesteringer samt på selskabets lager af fjernvarmekomponenter. De to anførte nedskrivninger kan dog meget vel vise sig at blive betydeligt mindre via den proces der pågår med at skabe en sikring af selskabets fortsatte drift. Der henvises til den nedenfor anførte beskrivelse af processen herom.

Den samlede nedskrivning, der udgør 638 mio. kr. er indregnet i resultatopgørelsen under posterne "Produktionsomkostninger" for så vidt angår nedskrivning på varmekæder, mens nedskrivning på ledningsanlæg mv. er indregnet under posten "Distributionsomkostninger". I forlængelse heraf er der gennemført en nedskrivning på lagervarer med 43 mio. kr. baseret på ledelsens skøn over salgsværdien af lageret. Nedskrivning på lagervarer der omfatter rør og fjernvarmeunits er indregnet under posten "Distributionsomkostninger".

Effekten på selskabets udskudte skat er ikke indregnet i årsregnskabet henset til ledelsens vurdering af muligheden for at udnytte aktivet indenfor en kortere årrække.

Miljøforhold

Koncernens aktiviteter kan påvirke det eksterne miljø som følge af arbejdet med vand, spildevand og varmeproduktion. Koncernen arbejder løbende på at reducere miljøpåvirkningerne fra virksomhedens drift. Herunder kan nævnes overvågning af udledning af rensed spildevand til vandløb således det sikres der ikke forurenes. Samtidig tages der løbende drikkevandsanalyser m.v.

Videnressourcer

Koncernens primære kompetencer knytter sig til projektledelse, drift og administration inden for energi- og forsyningssegmentet. Den viden medarbejderne besidder kombineret med de administrative it-løsninger koncernen har etableret, udgør koncernens produktionsapparat - og vigtigste ressource. Koncernen har fokus på at medarbejdernes viden uanset funktioner til stadighed vedligeholdes og udvikles med henblik på at servicere forbrugerne.

Forsknings- og udviklingsaktiviteter

Koncernen har ingen egentlige forsknings- og udviklingsaktiviteter.

Forventninger til fremtiden

Det forventes at det reguleringsmæssige resultat for hver aktivitet i det kommende år vil nærme sig nul. Det reguleringsmæssige resultat kan afvige fra det regnskabsmæssige resultat som følge af tidsmæssige forskelle knyttet til f.eks. indregning af afskrivninger.

Det er ledelsens vurdering at der er knyttet sig en betydelig usikkerhed om hvorvidt aktiviteten i Odsherred Varme A/S kan videreføres, idet der henvises til afsnittet om Begivenheder indtruffet efter balancedagen.

I Odsherred Spildevand A/S er det i dialog med Odsherred Kommune besluttet at selskabet fra sommeren 2024 midlertidigt sætter udbygningen af kloaknet af sommerhusområderne pause - dette med henblik på at gennemføre en nærmere analyse og prioritering af indsatser og investeringer under den kommunale spildevandsplan.

Det vurderes at samlet set at udbygningen i sommerhusområderne nu har nået et punkt hvor alternativer til kloakering (f.eks. etablering af minirenselanlæg) bør afsøges før der foretages yderligere investering.

LEDELSESBERETNING

Forventninger til fremtiden (fortsat)

Det forventes at udviklingsarbejdet i Odsherred Forsyningservice A/S knyttet til DTP-anlægget afsluttes i 2024 - og anlægget forventes at kunne indgå i driften med fuld kapacitet fra andet halvår 2024. I idriftsættelse af anlægget vil medføre at mængden af spildevandsslam der tilføres landbruget i Odsherred Kommune vil blive reduceret med deraf afledte betydelige gevinster for miljøet, herunder gennem en reduktion i udledningen af uønskede stoffer til åer og havmiljø samt risikoen for potentiel nedsvivning til grundvandet.

Mål og politikker for finansielle risici og eksponering

Koncernen er ikke berørt af særlige driftsmæssige eller finansielle risici udover almindeligt forekomne risici inden for den branche, som koncernen opererer i.

Generelle risici

Serviceselskabets væsentligste driftsrisiko omfatter evnen til at imødekomme den koncern-interne efterspørgsel fra driftsselskaberne. Koncernens aktiviteter ved tømningensordningen ikke vurderes at være knyttet særlige risici. For varme-, vand- og spildevandsforsyningen består den væsentligste driftsrisiko i evnen til at opretholde en høj forsyningssikkerhed, idet ydelsen skal leveres 24 timer i døgnet, 7 dage om ugen, 365 dage om året.

Prisrisici

Koncernen har indgået en fastprisaftale på el. Aftalen dækker perioden 2023-2026. Naturgas købes på spotmarkedet og prisen er som følge heraf eksponeret overfor prisstigninger. Der er fokus på at reducere forbruget af naturgas mest muligt - herunder også ud fra hensynet til anvendelsen af fossile brændsler i produktionen af fjernvarme.

Koncernen har ingen prisrisici, som kan påvirke prisen på koncernens ydelser.

Valutarisici

Koncernen har ingen valutarisici - køb og salg sker i danske kroner.

Renterisici

I forbindelse med investering i større anlægsprojekter sker finansieringen indledningsvist via etablering af en byggekredit. Byggekreditter er variabelt forrentede kreditfaciliteter. I anlægsfasen er koncernen således eksponeret mod rentestigninger. Trækket på byggekreditter har en typisk løbetid på ét år fra hvorefter byggekreditten konverteres til et egentligt lån.

Koncernens finansielle strategi giver mulighed for at indtil 75% af den samlede anlægsgæld i hvert koncernselskab kan bestå af variabelt forrentede lån. Samtidig skal mindst 25% af anlægsgælden skal være fastforrentet. Koncernen har indgået finansielle afdækningskontrakter til sikring mod rentestigninger på variabelt forrentede lån (rente-swap) på i alt 900 mio. kr.

Alle finansielle kontrakter er indgået med anerkendte finansielle modparter. Koncernen er ikke eksponeret over for valutarisici, da alle lån er i danske kroner. Koncernens anlægsgæld er i mindre grad eksponeret mod rentestigninger.

RESULTATOPGØRELSE 1. JANUAR - 31. DECEMBER

	Note	Koncernen		Moderselskabet	
		2023 tkr.	2022 tkr.	2023 tkr.	2022 tkr.
NETTOOMSÆTNING	1	156.916	128.265	0	0
Produktionsomkostninger.....	2, 3	-214.893	-66.249	0	0
BRUTTORESULTAT		-57.977	62.016	0	0
Distributionsomkostninger.....	2, 3	-537.675	-29.636	0	0
Administrationsomkostninger.....	2	-18.576	-22.080	0	0
RESULTAT AF PRIMÆR DRIFT		-614.228	10.300	0	0
Andre driftsindtægter.....		44	99	0	0
DRIFTSRESULTAT		-614.184	10.399	0	0
Indtægter af kapitalandele i dattervirksomheder.....		0	0	-4.727	7.389
Finansielle indtægter.....		1.297	1.107	0	0
Finansielle omkostninger.....	4	-8.000	-6.172	-337	-80
RESULTAT FØR SKAT		-620.887	5.334	-5.064	7.309
Skat af årets resultat.....	5	1.839	1.975	0	0
ÅRETS RESULTAT	6	-619.048	7.309	-5.064	7.309

BALANCE 31. DECEMBER

AKTIVER	Note	Koncernen		Moderselskabet	
		2023 tkr.	2022 tkr.	2023 tkr.	2022 tkr.
Software.....		591	780	0	0
Immaterielle anlægsaktiver.....	7	591	780	0	0
Grunde og bygninger.....		39.704	41.961	0	0
Produktionsanlæg og maskiner.....		228.274	186.508	0	0
Andre anlæg, driftsmateriel og inventar.....		31.186	29.994	0	0
Distributionsanlæg.....		1.208.655	955.407	0	0
Mat.anlægsaktiver under udførelse og forudbet.....		107.239	322.345	0	0
Materielle anlægsaktiver.....	8	1.615.058	1.536.215	0	0
Kapitalandele i dattervirksomheder.....		0	0	644.494	678.760
Andre værdipapirer og kapitalandele.....		25	25	0	0
Opkrævningsret (varme).....		6.510	6.510	0	0
Finansielle anlægsaktiver.....	9	6.535	6.535	644.494	678.760
ANLÆGSAKTIVER.....		1.622.184	1.543.530	644.494	678.760
Råvarer og hjælpematerialer.....		46.655	2.004	0	0
Varebeholdninger.....		46.655	2.004	0	0
Tilgodehavender fra salg og tjenesteydelser.....		29.561	12.212	0	0
Tilgodehavende hos tilknyttede virksomheder.....		0	0	5.815	5.815
Udskudte skatteaktiver.....	10	2.527	688	0	0
Afledte finansielle instrumenter....	11	1.689	0	0	0
Andre tilgodehavender.....	12	76.837	61.038	0	0
Periodeafgrænsningsposter.....	13	1.205	214	0	0
Reguleringsmæssig underdækning..		12.550	5.296	0	0
Tilgodehavender.....		124.369	79.448	5.815	5.815
Likvide beholdninger.....		20.179	90.399	0	0
OMSÆTNINGSAKTIVER.....		191.203	171.851	5.815	5.815
AKTIVER.....		1.813.387	1.715.381	650.309	684.575

BALANCE 31. DECEMBER

PASSIVER	Note	Koncernen		Moderselskabet	
		2023 tkr.	2022 tkr.	2023 tkr.	2022 tkr.
Aktiekapital.....	14	10.500	10.500	10.500	10.500
Reserve for nettoopskrivning efter indre værdis metode.....		0	0	99.157	133.423
Dagsværdireserve for regnskabsmæssig sikring.....		-29.539	0	0	0
Overført resultat.....		49.077	668.125	534.365	534.702
EGENKAPITAL.....		30.038	678.625	644.022	678.625
Tidsmæssige forskelle i forbrugerbetalinger.....		0	18.229	0	0
HENSATTE FORPLIGTELSER.....		0	18.229	0	0
Gæld til KommuneKredit.....		361.389	361.979	0	0
Tilslutningsbidrag.....		132.405	111.506	0	0
Afledte finansielle instrumenter....	11	31.134	0	0	0
Reguleringsmæssig overdækning...		241	629	0	0
Feriepengeindefrysning.....		1.932	1.867	0	0
Langfristede gældsforpligtelser...	15	527.101	475.981	0	0
Gæld til KommuneKredit.....		106.046	406.191	0	0
Gæld til pengeinstitutter.....		952.271	10.006	4.067	4.070
Tilslutningsbidrag.....		3.165	2.675	0	0
Leverandører af varer og tjenesteydelser.....		178.427	108.935	0	0
Gæld til tilknyttede virksomheder..		0	0	1.158	818
Skyldigt sambeskatningsbidrag.....		0	0	1.062	1.062
Afledte finansielle instrumenter....	11	94	0	0	0
Anden gæld.....		15.852	13.862	0	0
Reguleringsmæssig overdækning...		393	877	0	0
Kortfristede gældsforpligtelser....		1.256.248	542.546	6.287	5.950
GÆLDSFORPLIGTELSER.....		1.783.349	1.018.527	6.287	5.950
PASSIVER.....		1.813.387	1.715.381	650.309	684.575
Eventualposter mv.	16				
Pantsætninger og sikkerhedsstillelser	17				
Nærtstående parter	18				
Oplysninger om usikkerhed ved going concern	19				
Betydningsfulde begivenheder, indtruffet efter regnskabsårets afslutning	20				

EGENKAPITALOPGØRELSE

Koncernen				
tkr.	Aktiekapital	Dagsværdi- reserve for regnskabs- mæssig sikring	Overført resultat	I alt
Egenkapital 1. januar 2023.....	10.500	0	668.125	678.625
Forslag til resultatdisponering, jf. note 6.....			-619.048	-619.048
Bevæg. dagsværdireserver				
Årets værdiregulering.....		-29.539		-29.539
Egenkapital 31. december 2023.....	10.500	-29.539	49.077	30.038
Moderselskabet				
tkr.	Aktiekapital	Reserve for nettoopskriv- ning efter indre værdis metode	Overført resultat	I alt
Egenkapital 1. januar 2023.....	10.500	133.423	534.702	678.625
Forslag til resultatdisponering, jf. note 6.....		-4.727	-337	-5.064
Andre lovpligtige bindinger				
Andre reg. af indre værdi.....		-29.539		-29.539
Egenkapital 31. december 2023.....	10.500	99.157	534.365	644.022

PENGESTRØMSOPGØRELSE 1. JANUAR - 31. DECEMBER

	Koncernen	
	2023 tkr.	2022 tkr.
Årets resultat	-619.048	7.309
Årets af- og nedskrivninger tilbageført.....	681.155	36.950
Tilbageførsel af realisationsavancer.....	52	200
Regulering over-/underdækning.....	-8.125	-4.007
Regulering af tidsmæssige forskelle.....	-21.087	-3.320
Skat af årets resultat tilbageført.....	-1.839	-1.975
Ændring i varebeholdninger.....	-44.651	-1.241
Ændring i tilgodehavender (ekskl. skat).....	-34.139	-32.930
Ændring i kortfristet gæld (ekskl. skat, skyldige afdrag og kassekredit)...	71.482	71.558
PENGESTRØMME FRA DRIFTSAKTIVITET.....	23.800	72.544
Køb af immaterielle anlægsaktiver.....	0	-100
Køb af materielle anlægsaktiver.....	-803.985	-423.064
Flyttet til varelager	47.369	0
PENGESTRØMME FRA INVESTERINGSAKTIVITET.....	-756.616	-423.164
Provenu ved langfristet låneoptagelse (inkl. tilslutningsbidrag).....	681.807	488.286
Afdrag på lån.....	-19.211	-39.793
PENGESTRØMME FRA FINANSIERINGSAKTIVITET.....	662.596	448.493
ÆNDRING I LIKVIDER.....	-70.220	97.873
Likvider 1. januar.....	90.399	-7.474
LIKVIDER 31. DECEMBER.....	20.179	90.399
Likvider 31. december specificeres således:		
Likvide beholdninger.....	20.179	90.399
LIKVIDER.....	20.179	90.399

NOTER

Note

	Koncernen		Moderselskabet		
	2023 tkr.	2022 tkr.	2023 tkr.	2022 tkr.	
Nettoomsætning					1
Varme.....	63.278	35.025	0	0	
Vand.....	9.808	9.173	0	0	
Spildevand.....	58.511	58.991	0	0	
Tømning.....	21.633	15.688	0	0	
Forsyningservice.....	3.686	9.388	0	0	
	156.916	128.265	0	0	
Medarbejderforhold					2
Antal heltidsbeskæftigede personer i gennemsnit:	68	56	0	0	
Løn og gager.....	36.506	29.518	0	0	
Pensioner.....	6.193	5.008	0	0	
Andre omkostninger til social sikring.....	289	342	0	0	
	42.988	34.868	0	0	
Vederlag til direktion.....	2.057	1.380	0	0	
Vederlag til bestyrelse.....	231	231	0	0	
	2.288	1.611	0	0	
Særlige poster					3
Under produktionsomkostninger er indregnet tkr. 134.315 som en nedskrivning af anlægsaktiver til genindvindingsværdi i Odsherred Varme A/S. Genindvindingsværdi er forventet salgspris fratrukket forventet salgskomkostninger.					
Under distributionsomkostninger er indregnet tkr. 504.248 som nedskrivning af anlægsaktiver til genindvindingsværdi i Odsherred Varme A/S. Genindvindingsværdi er forventet salgspris fratrukket forventet salgskomkostninger.					
Der er ligeledes indregnet en nedskrivning på varelageret på 43 mio. kr. Varelageret i Odsherred Varme A/S er nedskrevet til nettorealiseringsværdi.					
Finansielle omkostninger					4
Renteomkostninger til kreditinstitutter.....	6.335	4.744	0	0	
Finansielle omkostninger i øvrigt.....	1.665	1.428	337	80	
	8.000	6.172	337	80	

NOTER

					Note
Skat af årets resultat					5
Regulering af udskudt skat.....	-1.839	-1.975	0	0	
	-1.839	-1.975	0	0	
Forslag til resultatdisponering					6
Henlæggelser til reserve for nettoopskrivning efter indre værdis metode.....	0	0	-4.727	7.389	
Overført resultat.....	-619.048	7.309	-337	-80	
	-619.048	7.309	-5.064	7.309	
Immaterielle anlægsaktiver					7
			Koncernen		
tkr.			<u>Software</u>		
Kostpris 1. januar 2023.....			2.261		
Kostpris 31. december 2023.....			2.261		
Afskrivninger 1. januar 2023.....			1.480		
Årets afskrivninger.....			190		
Afskrivninger 31. december 2023.....			1.670		
Regnskabsmæssig værdi 31. december 2023.....			591		
Materielle anlægsaktiver					8
			Koncernen		
tkr.			<u>Grunde og bygninger</u>	<u>Produktionsanlæg og maskiner</u>	<u>Andre anlæg, driftsmateriel og inventar</u>
Kostpris 1. januar 2023.....	47.031	280.775	48.269		
Overførsel.....	0	58.332	360		
Tilgang.....	761	401	6.029		
Afgang.....	0	0	-1.588		
Kostpris 31. december 2023.....	47.792	339.508	53.070		
Af- og nedskrivninger 1. januar 2023.....	5.070	94.268	18.275		
Tilbageførsel af afskrivninger på afhændede aktiver.....	0	0	-1.324		
Årets nedskrivninger.....	2.151	6.189	128		
Årets afskrivninger.....	867	10.777	4.805		
Af- og nedskrivninger 31. december 2023.....	8.088	111.234	21.884		
Regnskabsmæssig værdi 31. december 2023..	39.704	228.274	31.186		

NOTER

Note

Materielle anlægsaktiver (fortsat)

8

tkr.	Koncernen	
	Distributions- anlæg	Mat.anlægs- aktiver under udførelse og forudbet.
Kostpris 1. januar 2023.....	1.202.936	322.345
Overførsel.....	287.252	-345.944
Tilgang.....	0	796.794
Afgang.....	-1.070	-42.855
Kostpris 31. december 2023.....	1.489.118	730.340
Af- og nedskrivninger 1. januar 2023.....	247.529	0
Tilbageførsel af afskrivninger på afhændede aktiver.....	-14	
Årets nedskrivninger.....	6.994	623.101
Årets afskrivninger.....	25.954	
Af- og nedskrivninger 31. december 2023.....	280.463	623.101
Regnskabsmæssig værdi 31. december 2023.....	1.208.655	107.239

Finansielle anlægsaktiver

9

tkr.	Koncernen	
	Andre værdi- papirer og kapitalandele	Opkrævningsret (varme)
Kostpris 1. januar 2023.....	25	6.510
Kostpris 31. december 2023.....	25	6.510
Regnskabsmæssig værdi 31. december 2023.....	25	6.510

tkr.	Moder- selskabet
	Kapitalandele i dattervirk- somheder
Kostpris 1. januar 2023.....	545.282
Kostpris 31. december 2023.....	545.282
Værdireguleringer 1. januar 2023.....	133.478
Årets resultat.....	-4.727
Andre reguleringer.....	-29.539
Værdireguleringer 31. december 2023.....	99.212
Regnskabsmæssig værdi 31. december 2023.....	644.494

NOTER

**Finansielle anlægsaktiver (fortsat)
Kapitalandele i dattervirksomheder (tkr.)**

Note

9

Navn og hjemsted	Egenkapital	Årets resultat	Ejerandel
Odsherred Forsyningservice A/S, Grevinge.....	4.205	251	100 %
Odsherred Spildevand A/S, Grevinge.....	603.023	623	100 %
Odsherred Vand A/S, Grevinge.....	51.827	1.602	100 %
Odsherred Tømning A/S, Grevinge.....	1.000	-	100 %
Odsherred Varme A/S, Grevinge.....	-629.549	-621.190	100 %

Udskudt skatteaktiv

10

Udskudt skat vedrører forskelle mellem regnskabsmæssige og skattemæssige værdier på materielle anlægsaktiver.

	Koncernen		Moderselskabet	
	2023 tkr.	2022 tkr.	2023 tkr.	2022 tkr.
Udskudt skat vedrører:				
Materielle anlægsaktiver.....	-2.527	-688	0	0
	-2.527	-688	0	0
Udskudt skatteaktiv 1. januar.....	-688	1.288	0	0
Årets udskudte skat i resultatopgørelsen.....	-1.839	-1.976	0	0
Udskudt skatteaktiv 31. december.	-2.527	-688	0	0

Koncernens selskaber er på nogle områder underlagt hvil-i-sig-selv og eventuelle underskud skal derfor opkræves ved forbrugerne, hvorved koncernen anvender det udskudte skatteaktiv.

NOTER

Note

Afledte finansielle instrumenter

11

Odsherred Spildevand A/S og Odsherred Varme A/S har indgået renteswap-aftaler for at konvertere variabelt forrentede lån til fast forrentede lån. Formålet med disse aftaler er at reducere risikoen for renteudsving.

De sikrede pengestrømme forventes realiseret og vil påvirke resultatet over renteswappens restløbetid.

Der er afdækket lån for i alt 825 mio. kr. med en fast rente der ligger mellem 2,70 % og 2,76 % i Odsherred Varme A/S, og i Odsherred Spildevand A/S er afdækket lån for i alt 75 mio. kr. med en fast rente på 3,70 %.

Alle aftaler har en løbetid på 30 år tilsvarende de afdækkende lån.

Dagsværdien på aftaler om renteswaps er beregnet med udgangspunkt i en tilbagediskontering af de skønnede fremtidige rentebetalinger, tilbagediskonteret på basis af en rentekurve for den underliggende variable rente i renteswappen CIBOR2 6 mdr.

Værdien af renteswappen er pr. 31. december 2023 på 29,6 mio. kr. Ultimo 2022 var der ingen renteswap og dermed 0 kr. Reguleringen er indregnet under egenkapitalen med et tilsvarende beløb.

Sikringsinstrumenterne påvirker balance, resultatopgørelse og egenkapitalopgørelse således:

	<u>Koncernen</u>
	Renteswap
Dagsværdi 31. december 2023:	
Aktiver.....	1.689
Forpligtelser.....	-31.228
	-29.539
Årets værdiregulering i egenkapitalen.....	-29.539

Andre tilgodehavender

12

Under andre tilgodehavender er indregnet tidsmæssige forskelle i forbrugerbetalinger på 2.858 t.kr.

Periodeafgrænsningsposter

13

Omkostninger	1.205	214	0	0
	1.205	214	0	0

Posten dækker forudbetalte omkostninger.

NOTER

		2023	2022	Note
		tkr.	tkr.	
Aktiekapital				14
Aktiekapitalen er fordelt således:				
Aktier, 10.500 stk. a nom. 1.000 kr.....		10.500	10.500	
		10.500	10.500	
Langfristede gældsforpligtelser				15
	Koncernen			
	<u>31/12 2023</u>	<u>Afdrag</u>	<u>Restgæld</u>	<u>31/12 2022</u>
tkr.	gæld i alt	næste år	efter 5 år	gæld i alt
Gæld til KommuneKredit.....	377.435	16.046	294.994	502.981
Tilslutningsbidrag.....	135.570	3.165	119.743	114.181
Afledte finansielle instrumenter.....	31.228	94	24.068	0
Reguleringsmæssig overdækning.....	241	0	0	1.257
Feriepengeindefrysning.....	1.932	0	0	1.867
	546.406	19.305	438.805	620.286
Eventualposter mv.				16
Eventualaktiver				
Koncernen har skattemæssige merværdier i vandselskaberne og varmeselskabet. Det udskudte skatteaktiv på 431 mio. kr. der hidrører fra koncernens vandselskaber og varmeselskab er ikke indregnet i balancen som følge af usikkerhed om muligheden for anvendelse af aktivet.				
Koncernen har pr. 31. december 2023 akkumulerede ikke-indregnede underdækninger. Der er ikke sket indregning, da der er usikkerhed om koncernen vil opkræve beløbet.				
Hæftelse i sambeskatningen				
Koncernens danske selskaber hæfter solidarisk for skat af koncernens sambeskattede indkomst og for eventuelle kildeskatter såsom udbytteskat mv.				
Skyldig skat af koncernens sambeskattede indkomst udgør 0 tkr. pr. balancedagen.				
Pantsætninger og sikkerhedsstillelser				17
Odsherred Forsyning A/S har stillet en ubegrænset selvskyldnerkaution for datterselskabernes engagement med Danske Bank. Odsherred Forsyning A/S har desuden stillet en ubegrænset selvskyldnerkaution for Odsherred Varme A/S og Odsherred Spildevand A/S engagement med Nordea. Koncernen har ikke stillet pant eller anden sikkerhed i aktiver pr. 31. december 2023.				

NOTER**Note****Nærtstående parter**

18

Selskabets nærtstående parter omfatter følgende:

Bestemmende indflydelse

Odsherred Kommune, Nyvej 22, 4573 Højby, der er hovedaktionær.

Transaktioner med nærtstående parter

Selskabet har ikke haft transaktioner med nærtstående parter, der ikke er indgået på markedsmæssige vilkår. Jf. ÅRL § 98c, stk. 7 oplyses alene om transaktioner, som ikke er gennemført på normale markedsmæssige vilkår.

Oplysninger om usikkerhed ved going concern

19

Den økonomiske situation i Odsherred Varme A/S påvirker koncernens samlede kapitalberedskab og dermed også koncernens øvrige selskaber. Koncernens øvrige selskaber har sikret sig, at der er likviditet i selskaberne til at fortsætte driften, omend en endelig afklaring af situationen i Odsherred Varme A/S kan have betydning for koncernens øvrige selskabers fortsatte drift.

Betydningsfulde begivenheder, indtruffet efter regnskabsårets afslutning

20

Beslutningen om at indstille anlægsarbejdet i Odsherred Varme A/S i marts 2024 har resulteret i at flere leverandører har fremsat krav mod selskabet. De samlede krav er estimeret til 54,5 mio. kr.

ANVENDT REGNSKABSPRAKSIS

Årsrapporten for Odsherred Forsyning A/S for 2023 er aflagt i overensstemmelse med den danske årsregnskabslovs bestemmelser for mellemstore virksomheder i regnskabsklasse C .

Årsrapporten er udarbejdet efter samme regnskabspraksis som sidste år, med undtagelse af Odsherred Varme A/S, hvor regnskabet ikke er aflagt efter fortsat drift, men efter realisationsværdier, hvilket påvirker indregningen i koncernregnskabet.

Sammenligningstal, ændring som følge af væsentlige fejl

Det kan konstateres, at der i koncernregnskabet for 2023 var en væsentlig fejl, som følge af forkert præsentation af KommuneKredit på i alt 250 mio. kr. som langfristet gæld.

Odsherred Varme A/S har optaget kasseredit hos KommuneKredit, som var indregnet som langfristet gæld, men skulle have været præsenteret som kortfristet gæld, hvilket påvirker klassifikationen af virksomhedens gældsforpligtelser, herunder koncernregnskabet.

Fejlen er indarbejdet i årsrapporten for Odsherred Varme A/S, og såvel i koncernregnskabet, med tilbagevirkende kraft således, at der er sket tilpasning af sammenligningstal. Fejlen påvirker, at regnskabsposten "gæld til kreditinstitutter" under langfristede gældsforpligtelser er reduceret med 250 mio. kr. og regnskabsposten "gæld til kreditinstitutter" under kortfristet gæld er forøget med 250 mio. kr. Der er udelukkende tale om en præsentationsfejl, hvorfor årets resultat og egenkapital primo ikke påvirkes.

Koncernregnskabet

Koncernregnskabet omfatter moderselskabet Odsherred Forsyning A/S samt dattervirksomheder, hvori Odsherred Forsyning A/S direkte eller indirekte besidder mere end 50 % af stemmerettighederne eller på anden måde har bestemmende indflydelse.

Koncernregnskabet er udarbejdet som et sammendrag af moderselskabets og dattervirksomheders årsregnskaber ved sammenlægning af ensartede regnskabsposter. Ved konsolideringen foretages fuld eliminering af koncerninterne indtægter og omkostninger, aktiebesiddelser, interne mellemværender og udbytter samt realiserede og urealiserede fortjenester og tab ved transaktioner mellem de konsoliderede virksomheder.

I koncernregnskabet indregnes dattervirksomhedernes regnskabsposter 100 %.

RESULTATOPGØRELSEN

Nettoomsætning

Nettoomsætning, som omfatter faste bidrag samt bidrag fra distribution og afledning af spildevand i Odsherred Spildevand A/S, salg af drikkevand i Odsherred Vand A/S, drift af tømningssystemet i Odsherred Tømning A/S, levering af varme og salg af el i Odsherred Varme A/S samt salg af ydelser i Odsherred Forsyningsservice A/S, indregnes i resultatopgørelsen, i takt med levering/modtagelse, hvis indtægten kan opgøres pålideligt og betaling forventes modtaget.

Indtægter fra variable bidrag i tilknytning til koncernens varme-, vand- og spildevandsaktivitet opgøres på grundlag af kundernes måleraflæsninger. Kundernes betaling for tilslutning til distributionsnettet indtægtsføres over levetiden for installationen.

Nettoomsætningen indregnes ekskl. moms og afgifter opkrævet på vegne af tredjepart og reguleres med en eventuel over-/underdækning.

Reguleringsmæssig underdækning

Såfremt de hos forbrugerne opkrævede beløb for vandforsyningen hhv. transport og behandling af spildevand er mindre end den økonomiske ramme med fradrag og tillæg af kendte og godkendte reguleringer indregnes forskellen i balancen som et tilgodehavende i det omfang underdækningen forventes opkrævet.

ANVENDT REGNSKABSPRAKSIS

Såfremt de hos forbrugerne opkrævede beløb er mindre end omkostningerne ved drift af tømningsordningen hhv. ved produktion og levering af varme, indregnes forskellen i balancen som et tilgodehavende i det omfang underdækningen forventes opkrævet.

Reguleringsmæssig overdækning

Såfremt de hos forbrugerne opkrævede beløb for vandforsyningen hhv. transport og behandling af spildevand overstiger den økonomiske ramme med fradrag og tillæg af kendte og godkendte reguleringer indregnes forskellen i balancen som en gældsforpligtelse.

Såfremt de hos forbrugerne opkrævede beløb overstiger omkostningerne ved drift af tømningsordningen hhv. ved produktion og levering af varme, indregnes forskellen i balancen som en gældsforpligtelse.

Andre driftsindtægter

Andre driftsindtægter indeholder regnskabsposter af sekundær karakter i forhold til koncernens hovedaktiviteter.

Produktionsomkostninger

Produktionsomkostninger omfatter omkostninger vedrørende koncernens rensning af spildevand, drift og vedligehold af renselanlæg, pumpestationer og brønde, drift af tømningsordningen, indvinding af vand, produktion af varme og el, ledelse og personale, lokaleomkostninger, omkostninger til miljø og udvikling samt af- og nedskrivninger på produktionsanlæg m.v.

Distributionsomkostninger

Distributionsomkostninger omfatter omkostninger, som kan henføres til transport af spildevand samt levering af drikkevand og fjernvarme. Under regnskabsposten hører endvidere reparation og vedligeholdelse af ledningsnet, drift af pumpestationer, ledningsregistrering, ledelse og personale samt af- og nedskrivning på distributionsaktiver m.v.

Administrationsomkostninger

Administrationsomkostninger omfatter omkostninger til administrative funktioner, herunder kundeadministration og information, ledelse og personale, administrativt it, revision, kontorhold, af- og nedskrivninger vedrørende aktiver, der benyttes til administration, inkassobehandling og tab på kunder m.v.

Resultat af kapitalandele i dattervirksomheder

I modervirksomhedens resultatopgørelse indregnes den forholdsmæssige andel af de enkelte dattervirksomheders resultat efter skat efter fuld eliminering af interne avancer/tab.

Finansielle indtægter og omkostninger

Finansielle indtægter og omkostninger indeholder renter samt tillæg og godtgørelser under aconto skatteordningen. Finansielle indtægter og omkostninger indregnes i resultatopgørelsen med de beløb, der vedrører regnskabsåret.

Skat af årets resultat

Koncernens selskaber er omfattet af de danske regler om obligatorisk sambeskatning af Odsherred Forsyning-koncernens dattervirksomheder. Dattervirksomheder indgår i sambeskatningen fra det tidspunkt, hvor de indgår i konsolideringen i koncernregnskabet og frem til det tidspunkt, hvor de udgår fra konsolideringen. Odsherred Forsyning A/S er administrationselskab for sambeskatningen, og afregner som følge heraf alle betalinger af selskabsskat med skattemyndighederne.

Den aktuelle danske selskabsskat fordeles ved afregning af sambeskatningsbidrag mellem de sambeskattede virksomheder i forhold til disses skattepligtige indkomster. I tilknytning hertil modtager virksomheder med skattemæssigt underskud sambeskatningsbidrag fra virksomheder, der har kunnet anvende dette underskud til nedsættelse af eget skattemæssigt overskud.

ANVENDT REGNSKABSPRAKSIS

Årets skat, der består af årets aktuelle selskabsskat og ændring i udskudt skat - herunder som følge af ændring i skattesats - indregnes i resultatopgørelsen med den del, der kan henføres til årets resultat, og direkte i egenkapitalen med den del, der kan henføres til posteringer direkte i egenkapitalen.

BALANCEN

Immaterielle anlægsaktiver

Software måles til kostpris med fradrag af akkumulerede afskrivninger. Kostprisen omfatter anskaffelsesprisen samt omkostninger direkte tilknyttet anskaffelsen indtil det tidspunkt, hvor aktivet er klar til brug. For egenfremstillede aktiver omfatter kostprisen direkte og indirekte omkostninger til materialer og underleverandører. Låneomkostninger indregnes ikke i kostprisen.

Software afskrives over 3-5 år.

Materielle anlægsaktiver

Grunde og bygninger, produktions- og distributionsanlæg m.v. samt andre anlæg, driftsmateriel og inventar måles til kostpris med fradrag af akkumulerede af- og nedskrivninger. Der afskrives ikke på grunde.

Afskrivningsgrundlaget er kostpris med fradrag af den skønnede restværdi efter afsluttet brugstid.

Afskrivningsgrundlaget opgøres under hensyntagen til aktivets restværdi efter afsluttet brugstid og reduceres med eventuelle nedskrivninger. Afskrivningsperioden og restværdien fastsættes på anskaffelsestidspunktet og revurderes årligt. Overstiger restværdien aktivets regnskabsmæssige værdi, ophører afskrivning. Ved ændring i afskrivningsperioden eller restværdien indregnes virkningen for afskrivninger fremadrettet som en ændring i regnskabsmæssigt skøn. Afskrivninger indregnes i resultatopgørelsen under henholdsvis produktions-, distributions- og administrationsomkostninger.

Kostprisen omfatter anskaffelsesprisen samt omkostninger direkte tilknyttet anskaffelsen indtil det tidspunkt, hvor aktivet er klar til brug. For egenfremstillede aktiver omfatter kostprisen direkte og indirekte omkostninger til materialer og underleverandører. Låneomkostninger indregnes ikke i kostprisen.

Kostprisen på et samlet aktiv opdeles i separate bestanddele, der afskrives hver for sig, hvis brugstiden på de enkelte bestanddele er forskellige.

Anlæg under udførelse udgøres af anlæg, der på balancedagen endnu ikke er klar til at blive taget i brug. Der afskrives ikke på anlæg under udførelse.

Der foretages lineære afskrivninger baseret på følgende vurdering af aktivernes forventede brugstider og restværdi:

	Brugstid
Bygninger	10-60 år
Distributionsanlæg	10-100 år
Produktionsanlæg	10-75 år
Andre anlæg, driftsmateriel og inventar	3-30 år

Fortjeneste eller tab ved salg af materielle anlægsaktiver opgøres som forskellen mellem salgspris med fradrag af salgsomkostninger og den regnskabsmæssige værdi på salgstidspunktet. Fortjeneste eller tab indregnes i resultatopgørelsen under andre driftsindtægter eller andre driftsomkostninger.

ANVENDT REGNSKABSPRAKSIS**Finansielle anlægsaktiver***Opkrævningsret (Varme)*

Finansielle anlægsaktiver omfatter en opkrævningsret vedrørende erhvervede varmforsyningsanlæg. Opkrævningsretten indregnes og måles til den værdi, hvormed aktiver forventes realiseret ved indregning og opkrævning i taksterne hos forbrugere.

Kapitalandele i dattervirksomheder

Kapitalandele i dattervirksomheder måles efter den indre værdis metode.

Kapitalandele i dattervirksomheder indregnes til den forholdsmæssige andel af virksomhedernes indre værdi opgjort efter koncernens regnskabspraksis med fradrag eller tillæg af urealiserede koncerninterne avancer og tab.

Kapitalandele i dattervirksomheder med regnskabsmæssig negativ indre værdi måles til 0 kr., og et eventuelt tilgodehavende hos disse virksomheder nedskrives i det omfang, tilgodehavendet er uerholdeligt. I det omfang modervirksomheden har en retlig eller faktisk forpligtelse til at dække en underbalance, der overstiger tilgodehavendet, indregnes det resterende beløb under hensatte forpligtelser.

Nettoopskrivning af kapitalandele i dattervirksomheder vises som reserve for nettoopskrivning efter den indre værdis metode under egenkapitalen i det omfang, den regnskabsmæssige værdi overstiger kostprisen.

Værdiforringelse af anlægsaktiver

Den regnskabsmæssige værdi af immaterielle, finansielle og materielle anlægsaktiver samt kapitalandele i dattervirksomheder vurderes årligt for indikationer på værdiforringelse, ud over det som udtrykkes ved afskrivning.

Foreligger der indikationer på værdiforringelse, foretages nedskrivningstest af hvert enkelt aktiv henholdsvis gruppe af aktiver. Der foretages nedskrivning til genindvindingsværdien, hvis denne er lavere end den regnskabsmæssige værdi.

Nedskrivningstesten foretages på basis af de særlige forhold, der gælder for varme-, vand- og spildevandsselskaber, herunder at selskaberne er "non-profit" og derfor ikke opererer med et afkastkrav til ejerne, samt de særlige forhold der gælder for reguleringen af indtægter for tømning-, varme-, vand-, og spildevandsselskaber. Det er alene indikationer på værdiforringelse, der relaterer sig til begivenheder indtrådt efter aktivernes anskaffelse, som udløser nedskrivningstest.

Genindvindingsværdi er den højeste værdi af kapitalværdi og salgsværdien fratrukket forventede omkostninger ved et salg. I Odsherred Varme A/S er der sket nedskrivning til genindvindingsværdi som er opgjort med udgangspunkt i de værdier der kan indregnes i priserne overfor forbrugerne i de kommende år.

Varebeholdninger

Varebeholdninger måles til kostpris efter FIFO-metoden. Er nettorealisationsværdien lavere end kostprisen, nedskrives til denne lavere værdi.

Kostpris for varebeholdninger omfatter anskaffelsespris med tillæg af hjemtagelsesomkostninger. Nettorealisationsværdien for varebeholdninger opgøres som salgssum med fradrag af færdiggørelsesomkostninger og omkostninger, der afholdes for at effektuere salget, og fastsættes under hensyntagen til omsættelighed og ukurans.

ANVENDT REGNSKABSPRAKSIS

Tilgodehavender

Tilgodehavender måles til amortiseretkostpris.

Der foretages nedskrivning til imødegåelse af tab, hvor der vurderes at være indtruffet en objektiv indikation på, at et tilgodehavende eller en portefølje af tilgodehavender er værdiforringet. Hvis der foreligger en objektiv indikation på, at et individuelt tilgodehavende er værdiforringet, foretages nedskrivning på individuelt niveau.

Tilgodehavender, hvor der ikke foreligger en objektiv indikation på værdiforringelse på individuelt niveau, vurderes på porteføljeniveau for objektiv indikation for værdiforringelse. De objektive indikatorer, som anvendes for porteføljer, er fastsat baseret på historiske tabserfaringer.

Nedskrivninger opgøres som forskellen mellem den regnskabsmæssige værdi af tilgodehavender og nutidsværdien af de forventede pengestrømme, herunder realisationsværdi af eventuelle modtagne sikkerhedsstillelser. Som diskonteringsrentesats anvendes den effektive rente for det enkelte tilgodehavende eller portefølje.

Periodeafgrænsningsposter

Periodeafgrænsningsposter, indregnet under aktiver, omfatter afholdte omkostninger vedrørende efterfølgende perioder.

Periodeafgrænsningsposter indregnet under kortfristede forpligtelser, indeholder periodiserede indtægter vedrørende efterfølgende perioder.

Tilslutningsbidrag vedrørende ledningsanlæg indtægtsføres over 50 år, svarende til den forventede brugstid på distributionsnet m.v.

Tidsmæssige forskelle

Investering i grunde, bygninger, produktionsanlæg og andre anlæg knyttet til varmeaktiviteten indregnes i varmeprisen i henhold til varmemforsyningslovens regler om afskrivninger og henlæggelser og er udtryk for forbrugernes finansiering af anlægsinvesteringer. I årsrapporten indregnes afskrivningerne over aktiverens forventede brugstid.

Tidsmæssige forskelle mellem indregning i varmeprisen og i årsrapporten udtrykker således enten en udskudt skat eller fremskudt betaling fra forbrugerne i forhold til den regnskabsmæssige værdi, der vil udlignes over tid. Forskellene indregnes i balancen under henholdsvis tilgodehavender eller gæld.

Egenkapital

Reserve for nettoopskrivning efter indre værdis metode

Ved indregning og måling af dattervirksomheder efter indre værdis metode præsenteres ordinært udbytte foreslået i dattervirksomheder, der forventes godkendt i dattervirksomheder, således at det på balancedagen fragår reserven for nettoopskrivning efter indre værdis metode og overføres til de frie reserver.

Skyldig skat og udskudt skat

Aktuelle skatteforpligtelser og tilgodehavende aktuel skat indregnes i balancen som beregnet skat af årets skattepligtige indkomst, reguleret for skat af tidligere års skattepligtige indkomster samt betalte acontoskatte.

I moderselskabets balance indregnes skyldige og tilgodehavende sambeskatningsbidrag som "Tilgodehavende sambeskatningsbidrag" eller "Skyldigt sambeskatningsbidrag".

Udskudt skat måles af alle midlertidige forskelle mellem regnskabsmæssig og skattemæssig værdi af aktiver og forpligtelser. I de tilfælde, hvor opgørelse af skatteværdien kan foretages efter forskellige beskatningsregler, måles udskudt skat på grundlag af den af ledelsen planlagte anvendelse af aktivet, henholdsvis afvikling af forpligtelsen.

ANVENDT REGNSKABSPRAKSIS

Udskudte skatteaktiver, herunder skatteværdien af fremførselsberettigede skattemæssige underskud, måles til den værdi, hvortil de forventes at blive anvendt, enten ved udligning i skat af fremtidig Indtjening eller ved modregning i udskudte skatteforpligtelser inden for samme juridiske skatteenhed. Eventuelle udskudte nettoaktiver måles til nettorealizationsværdi.

Udskudt skat måles på grundlag af de skatteregler og skattesatser, der med balancedagens lovgivning vil være gældende, når den udskudte skat forventes udløst som aktuel skat. Udskudte skatteaktiver indregnes med den værdi, som de forventes at blive udnyttet med, enten ved udligning i skat af fremtidig indtjening eller ved modregning i udskudte skatteforpligtelser inden for samme jurisdiktion. Ændring i udskudt skat som følge af ændringer i skattesatser indregnes i resultatopgørelsen.

Gældsforpligtelser

Finansielle gældsforpligtelser indregnes ved lånoptagelse til det modtagne provenu efter fradrag af afholdte transaktionsomkostninger. I efterfølgende perioder måles de finansielle forpligtelser til amortiseret kostpris. Øvrige gældsforpligtelser måles til nettorealizationsværdi.

Afledte finansielle instrumenter

Afledte finansielle instrumenter indregnes første gang i balancen til kostpris og måles efterfølgende til dagsværdi. Positive og negative dagsværdier af afledte finansielle instrumenter indgår i andre tilgodehavender, henholdsvis anden gæld.

Ændringer i dagsværdi af afledte finansielle instrumenter, der er klassificeret som og opfylder kriterierne for sikring af dagsværdien af et indregnet aktiv eller en indregnet forpligtelse, indregnes i resultatopgørelsen sammen med ændringer i dagsværdien af det sikrede aktiv eller den sikrede forpligtelse.

Ændringer i dagsværdi af afledte finansielle instrumenter, der er klassificeret som og opfylder betingelserne for sikring af fremtidige aktiver eller forpligtelser, indregnes i andre tilgodehavender eller anden gæld og i egenkapitalen. Resultterer den fremtidige transaktion i indregning af aktiver eller forpligtelser, overføres beløb, som tidligere er indregnet på egenkapitalen, til kostprisen for henholdsvis aktivet eller forpligtelsen. Resultterer den fremtidige transaktion i indtægter eller omkostninger, overføres beløb, som tidligere er indregnet i egenkapitalen, til resultatopgørelsen i den periode, hvor det sikrede påvirker resultatopgørelsen.

For afledte finansielle instrumenter, som ikke opfylder betingelserne for behandling som sikringsinstrumenter, indregnes ændringer i dagsværdi løbende i resultatopgørelsen.

Såfremt et sikringsforhold helt eller delvist ikke længere er effektivt, overføres den akkumulerede værdi i egenkapitalen helt eller forholdsmæssigt til de finansielle poster i resultatopgørelsen. Her indregnes også ændringer i dagsværdien på afledte finansielle instrumenter, som selskabet skulle vælge ikke at henhøre til regnskabsmæssig sikring. Der indregnes skat af bevægelser på sikringsreserven, som overføres til skat i resultatopgørelsen i takt med at reserven opløses.

Dagsværdiansættelsen tager udgangspunkt i det primære marked. Hvis et primært marked ikke eksisterer, tages udgangspunkt i det mest fordelagtige marked, som er det marked, der maksimerer prisen på aktivet eller forpligtelsen. Alle aktiver og forpligtelser, som måles til dagsværdi, eller hvor dagsværdien oplyses, er kategoriseret efter dagsværdihierarkiet, som er beskrevet nedenfor: Niveau 1: Værdi opgjort ud fra dagsværdien på tilsvarende aktiver/forpligtelser på et velfungerende marked. Niveau 2: Værdi opgjort ud fra anerkendte værdiansættelsesmetoder på baggrund af observerbare markedsinformationer. Niveau 3: Værdi opgjort ud fra anerkendte værdiansættelsesmetoder, og rimelige skøn foretages på baggrund af ikke-observerbare markedsinformationer. Hvis det ikke er muligt at opgøre en pålidelig dagsværdi efter ovenstående niveauer, måles aktivet eller forpligtelsen til kostprisen.

ANVENDT REGNSKABSPRAKSIS

PENGESTRØMSOPGØRELSE

Pengestrømsopgørelsen viser virksomhedens pengestrømme for året fordelt på drifts-, investerings- og finansieringsaktivitet, årets forskydning i likvider samt virksomhedens likvider ved årets begyndelse og slutning.

Pengestrømme fra driftsaktivitet opgøres som årets resultatet reguleret for ikke-kontante driftsposter, ændring i driftskapital og betalt selskabsskat.

Pengestrømme til investeringsaktivitet omfatter betaling i forbindelse med køb og salg af immaterielle-, materielle- og finansielle anlægsaktiver.

Pengestrømme fra finansieringsaktivitet omfatter optagelse af lån og afdrag på rentebærende gæld.

Likvider omfatter likvide beholdninger samt kortfristet bankgæld,

Pengestrømsopgørelsen viser pengestrømmene for året fordelt på driftsaktivitet, investeringsaktivitet og finansieringsaktivitet for året, årets forskydning i likvider samt likvider ved årets begyndelse og slutning.

Pengestrømme fra driftsaktivitet:

Pengestrømme fra driftsaktivitet opgøres som årets resultat reguleret for ikke-kontante driftsposter, ændring i driftskapital samt betalt selskabsskat.

Pengestrømme fra investeringsaktivitet:

Pengestrømme fra investeringsaktivitet omfatter betaling i forbindelse med køb og salg af immaterielle, materielle og finansielle anlægsaktiver.

Pengestrømme fra finansieringsaktivitet:

Pengestrømme fra finansieringsaktivitet omfatter ændringer i størrelse eller sammensætning af aktiekapital og omkostninger forbundet hermed samt optagelse af lån samt afdrag på rentebærende gæld og betaling af udbytte til selskabsdeltagere.

Likvider:

Likvider omfatter likvide beholdninger og kassekredit.